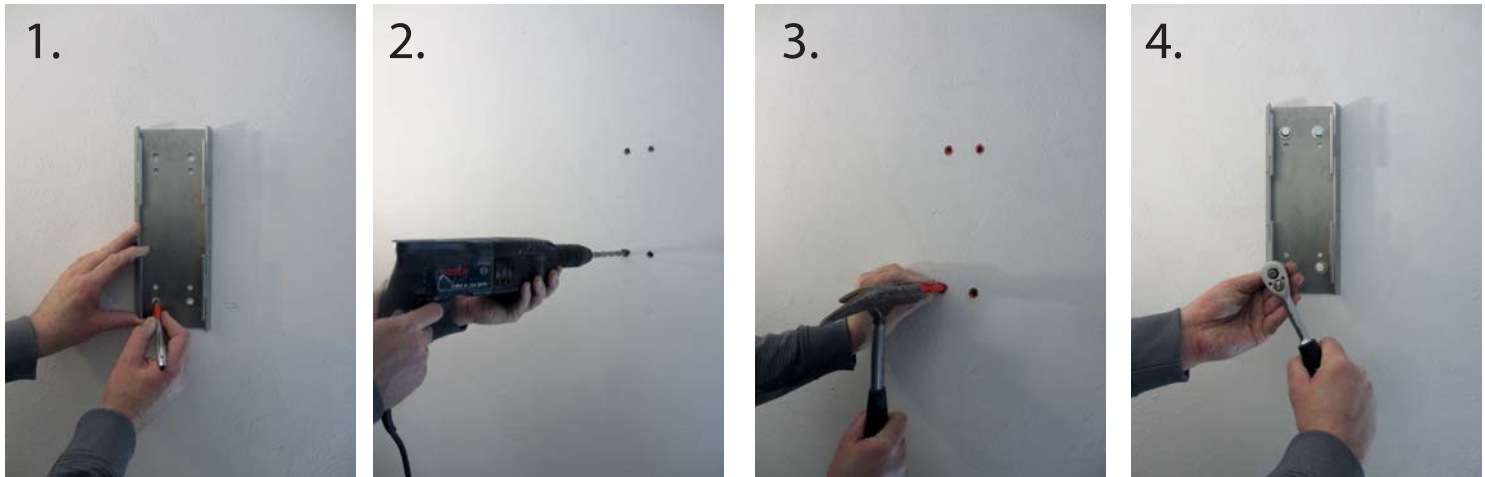
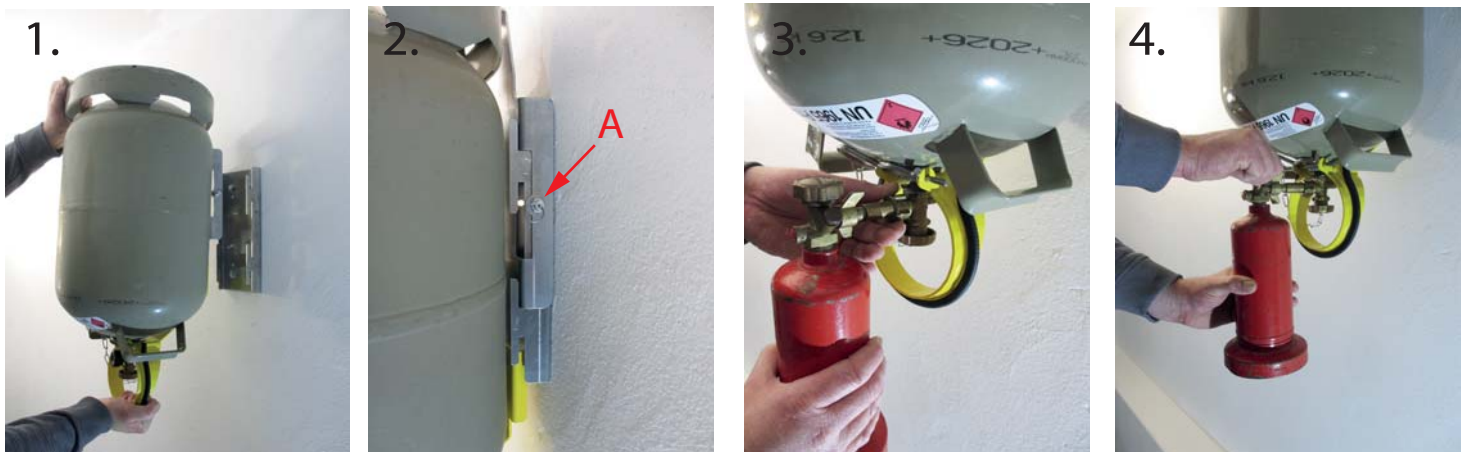


1. Flügelmutter auf der Rückseite lösen.
2. Gasflasche leicht ankippen. Den Haken des Gasflaschen-Umfüllhalters unter den Gasflaschenrand einhängen und die obere Aufnahme auf die Gasflaschenkopfnut aufstecken.
3. Den Sicherungssplint bis zum Einrasten in die Haltebohrung einstecken.
- 4a. Den Gasflaschen-Umfüllhalter durch drehen in Position "4b" bringen.
5. Die Flügelmutter auf der Rückseite handfest anziehen.
6. Den Gasflaschen-Umfüllhalter auf einen festen und spielfreien Sitz hin überprüfen.

! Der Gasflaschen-Umfüllhalter gilt als Ventilschutz nach DIN EN ISO 11117 !



1. Die Wandhalterung als Bohrschablone verwenden.
2. Je nach Befestigungswand, die geeignete Schrauben \varnothing 8 mm mit den entsprechenden Dübeln verwenden und wie vorgeschrieben bohren.
Bei Montage des Wandhalters z.B. an der Ladebordwand eines Fahrzeugs, passende Schlossschrauben mit selbstsichernden Muttern verwenden.
3. Nur für das vorhandene Mauerwerk zugelassene Dübel verwenden.
4. Den Wandhalter mit den passenden Schrauben fest anschrauben.



1. Gasflasche mit montiertem Gasflaschen-Umfüllhalter auf dem "Kopf" stehend in die Wandhalterung einhängen.
2. Sicherungsbolzen "A" muß eingerastet sein !
3. Empfänger-Gasflasche mit entsprechendem Umfülladapter an das Ventil der Spender-Gasflasche anschließen und auf Dichtheit prüfen.
4. Umfüllvorgang und Demontage der Empfänger-Gasflasche wie gewohnt durchführen.
5. Zum Aushängen der Gasflasche den Sicherungsbolzen ziehen und Gasflasche anheben.